

Poscritti

☒ rilevato

o visitato, non rilevato

o insediamento disperso, solo accennato

Sviluppo dell'insediamento

Relazioni storiche e spaziali fra i principali perimetri edificati, gruppi edilizi, intorno ed elementi singoli; conflitti; indicazioni particolari per la conservazione.

Frazione del vecchio comune di Colla che oggi fa parte del comune di Valcolla, costituitosi con la fusione del 1956. La località dipende ecclesiasticamente dalla parrocchia di S. Pietro in Colla. Gli abitanti di un tempo, dediti all'agricoltura e all'allevamento del bestiame, erano in parte costretti ad emigrare in cerca di lavoro.

Sita nella parte superiore della valle del Cassarate, sorge, esposta a sud, su un terrazzo compreso tra le due valli laterali del Cugnolo Corto e del Ciapelon. Il nucleo, ubicato a monte della strada cantonale, presenta una struttura compatta di ridotte dimensioni, un tempo presumibilmente attraversata dalla vecchia strada di percorrimiento del versante, oggi principale percorso interno lungo il quale si allineano isolate o contigue, le abitazioni disposte parallele al pendio. L'impianto, che lungo la strada cantonale presenta un fronte discontinuo caratterizzato dalla presenza dei muri che sostengono gli orti antistanti le abitazioni e la via di penetrazione del nucleo, è arricchito dalla piazzetta (1.0.2) antistante la cappella di Sta Maria del Carmine (1.0.1) eretta nel 1819 all'uscita orientale del nucleo. A valle della cantonale sorgono, isolati, alcuni rustici ed un edificio d'abitazione, recentemente riattato (0.0.8).

Il patrimonio edilizio, di scarso pregio architettonico, è costituito da edifici d'abitazione a tre piani, perlopiù recentemente riattati e parzialmente (1.0.3, 1.0.4) o totalmente (1.0.5) modificati nel loro aspetto originario in seguito all'uso inappropriato dell'intonaco e del tinteggio, alla modifica delle aperture o all'aggiunta di terrazze. I rustici presentano due piani e muratura in pietra nuda o intonacata a grezzo. I vicoli e le scalinate interne sono stati di recente ripavimentati con ciottoli. Il pendio verde in primo piano (I-De I) è parzialmente compromesso nelle sue qualità paesaggistiche dalla presenza di una ./.

Qualificazione

Termine di confronto

o città

o villaggio

o borgo

☒ frazione

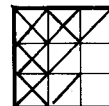
o villaggio urbanizzato o caso particolare

qualità della situazione

qualità spaziali

qualità storico-arch.

ulteriori qualità



Valutazione dell'insediamento nell'ambito della regione

Frazione del comune di Valcolla che si qualifica per la sua posizione su un terrazzo ineditato compreso tra due affluenti del fiume Cassarate.

Dal profilo spaziale e storico-architettonico il nucleo manifesta scarso pregio per le sue ridotte dimensioni, per lo stato attuale del patrimonio edilizio, per l'assenza di singoli edifici di pregio e per le scarse qualità ambientali all'interno dell'abitato.

O

Ct.	Distr.	Comune	Località		1. Stesura		2
TI	5	Valcolla	— Cozzo				
Poscritti							

Sviluppo dell'insediamento (continuazione)

nuova costruzione (0.0.6) e di un rustico totalmente modificato e trasformato in casa di vacanza (0.0.7). Il pendio verde sullo sfondo (I-De II si presenta tuttora inedificato ad eccezione di una sola costruzione recente (0.0.6.

Positiva						
----------	--	--	--	--	--	--

Categoria di rilievo
Qualità spaziali
Qualità storico-arch.
Significato
Scopo d. conservaz.
accennato
alterante

* descrizione dettagliata sulle schede A, U ed E: ~~disponibile~~/non disponibile



Ct. Distr. Comune

Località

TI

5

Val Colla

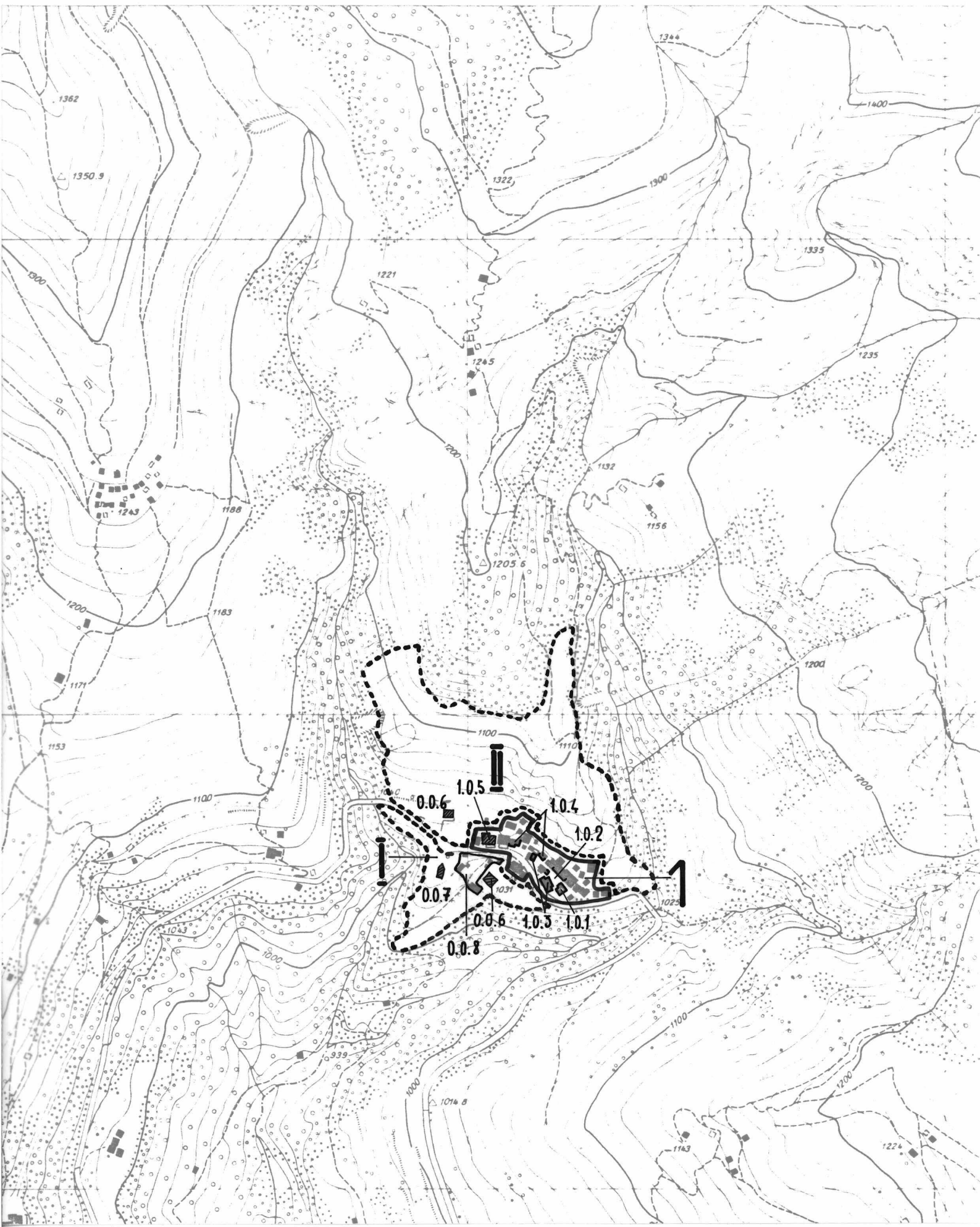
— Cozzo

1. Stesura

Scala 1:5000

Poscritti

--	--	--	--	--	--	--





Ct. Distr. Comune

TI 5 Valcolla

Località

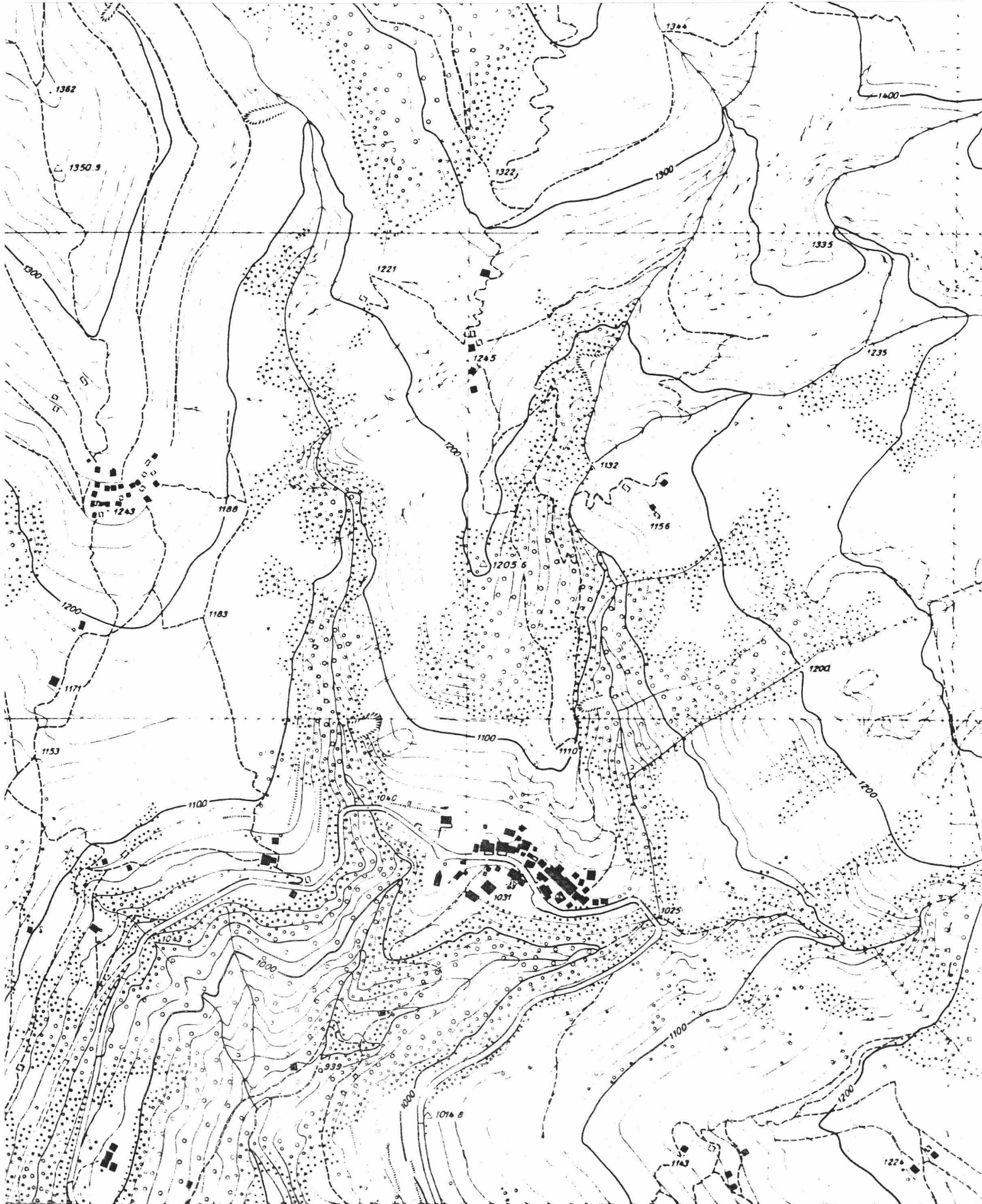
— Cozzo

1. Stesura

Scala 1 : 5000

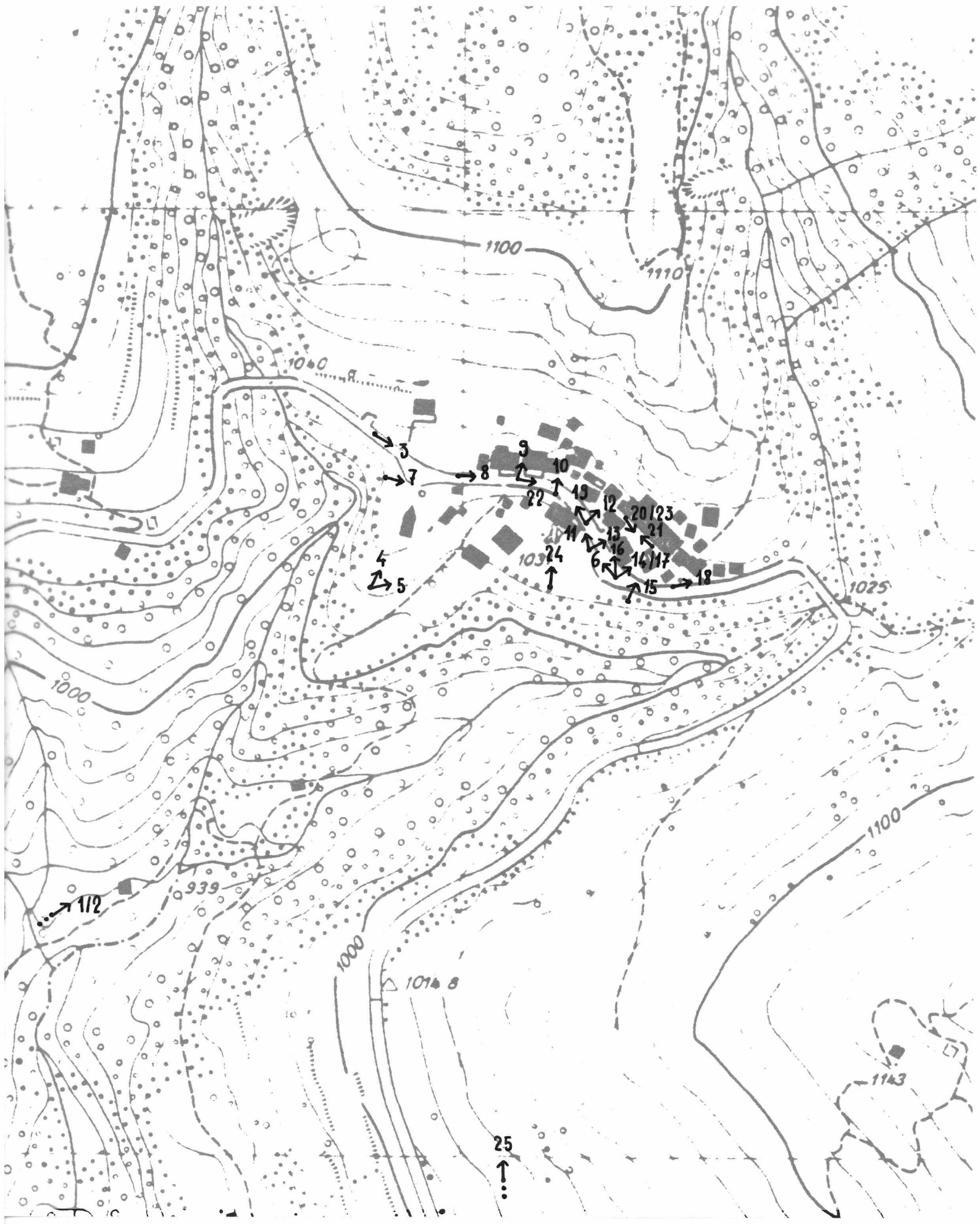
Poscritti

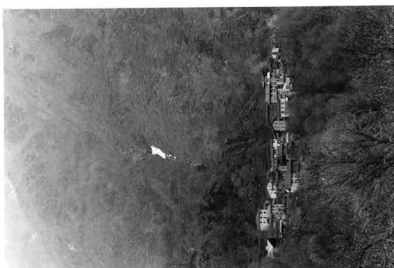
--	--	--	--	--	--	--



Poscritti

--	--	--	--	--	--	--





1



7



13



2



8



14



3



9



15



4



10



16



5



11



17



6



12



18



19



25



20



21



22



23



24



Ct. Distr. Comune

Data:

TI 5 Valcolla

Dati 1982

Poscritti:

--	--	--	--	--	--	--

LOCALITA Colla
Cozzo
Curtina
Insone
Scareglia
Signora
*Piandera

Comune: Valcolla

Distretto: Lugano

Cantone: Ticino

*visitato, non rilevato

**insediamento disperso, solo accennato

Carta nazionale no 1333/34

DATI ORL PER IL COMUNE

		Settore 1	1960	29.2 %	1970	2.6%	1980	3.9%
Abitanti 1980	446	Settore 2	1960	45.6 %	1970	48.1%	1980	37.0%
Abitanti 1970	472	Settore 3	1960	26.0 %	1970	49.4%	1980	59.1%
Aumento 1970-80	-5.5%	Indice demografico e = 0.93 (Media svizzera e = 1; se e è superiore a 1 lo sviluppo demografico del comune tra il 1970 e il 1980 era superiore alla media svizzera)						
Aumento 1960-70	-11.3%							
Aumento 1950-60	-22.6%	Indice d'invecchiamento a = 0.43 (Media svizzera a = 1; se a è infer. a 1 la popolazione del comune nel 1980 era invecchiata)						

RACCOMANDAZIONI E ORDINANZE DI PROTEZIONE

Sulla lista della lega svizzera per la salvaguardia del patrimonio nazionale A/B:

/

Nell'inventario per la protezione dei beni culturali d'importanza naz./cant./locale:

/

Nel DFU:

nuclei protetti di 2o grado: Colla e Curtina

Monumenti storici sotto la protezione della Confederazione:

/

Ulteriori ordinanze di protezione:

/





Ct. Distr. Comune

TI

5

Valcolla

—

Carta

1:25'000

Carta nazionale 1981

